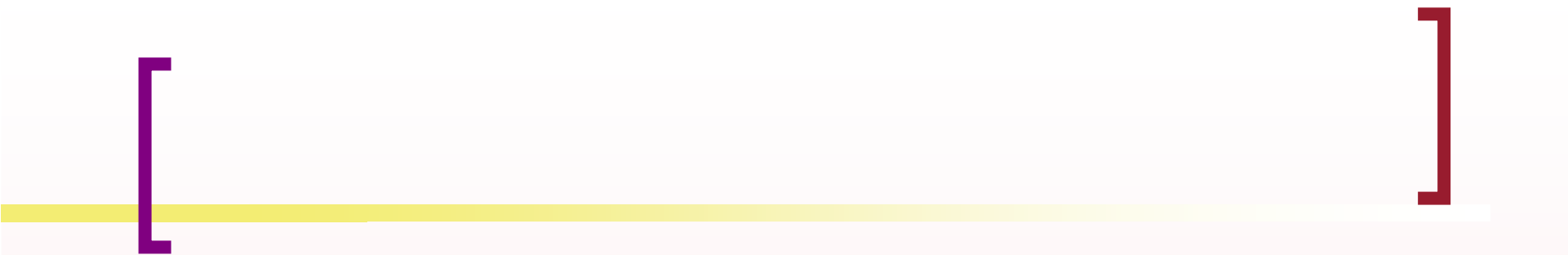




# Pied et paralysie cérébrale : enquête auprès des usagers du réseau BreizhIMC

P Gallien, B Nicolas, A Durufle,  
A Colin, F Dauvergne,  
Réseau Breizh IMC

- 
- A decorative graphic at the top of the slide consists of a horizontal yellow-to-white gradient bar. On the left side of this bar is a purple square bracket '[' and on the right side is a dark red square bracket ']'.
- 457 personnes paralysées cérébrales adultes interrogées par questionnaire
  - 187 réponses :
    - 97 hommes, 90 femmes
    - Age moyen:35,5+-11



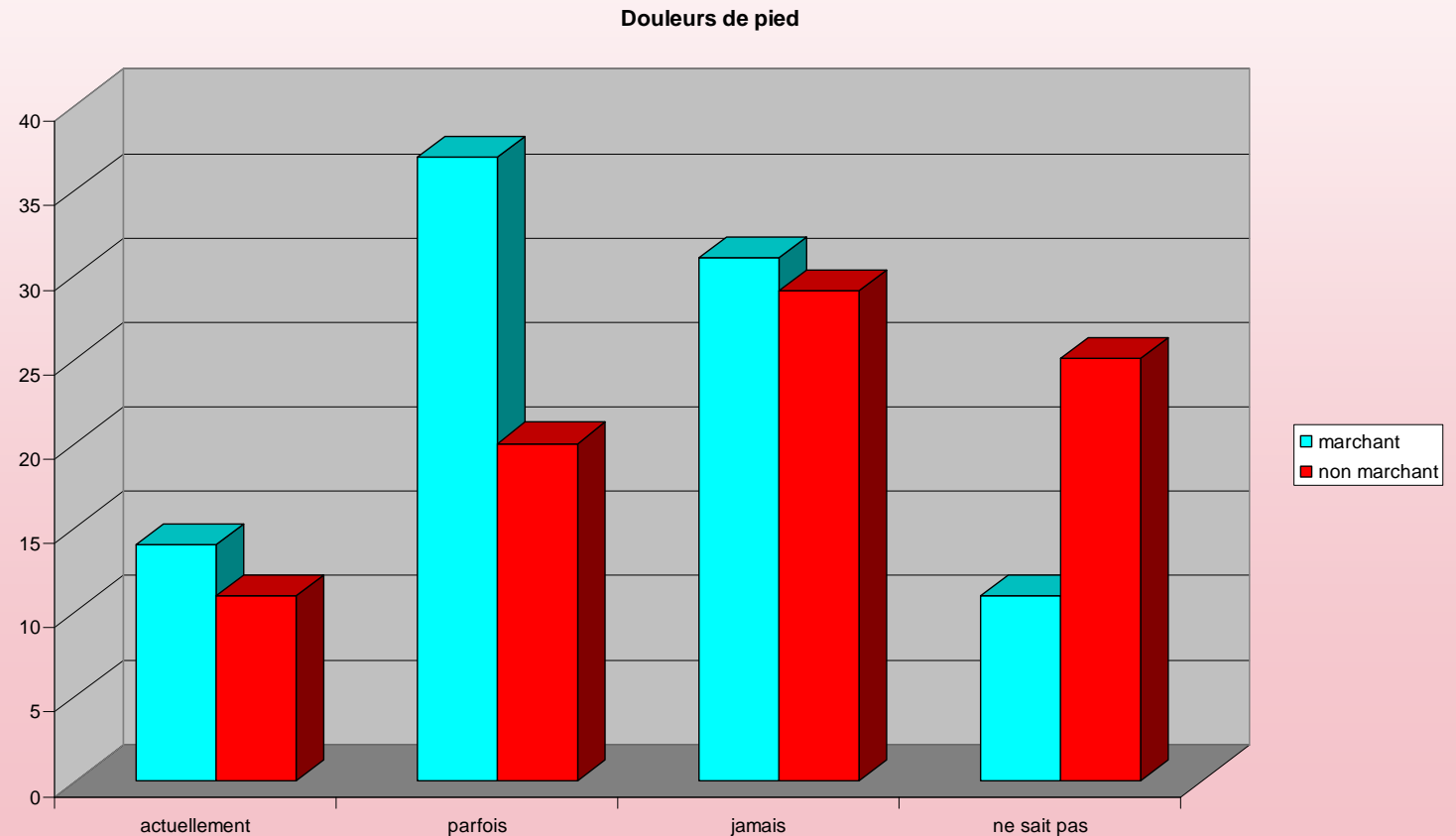
- 122 personnes non marchantes, dont 27 font néanmoins quelques pas pendant les séances de rééducation avec l'aide d'une tierce personne.
- 49 personnes n'utilisent aucun fauteuil pour leurs déplacements.
- Enfin 38 personnes non marchantes ont abandonné la marche à l'âge  $30,2 \pm 16$  ans.

# [ Arrêt de la marche: pourquoi? ]

- Très jeune (4)
  - Problèmes d'appareillage
- Adultes
  - Problèmes orthopédiques (6)
  - Problèmes d'équilibre (4)
  - Vieillesse (3)
  - Pathologie intercurrente (2)

# Douleurs

- Pour 42% de la population
- Le plus souvent mécanique, lors de la marche



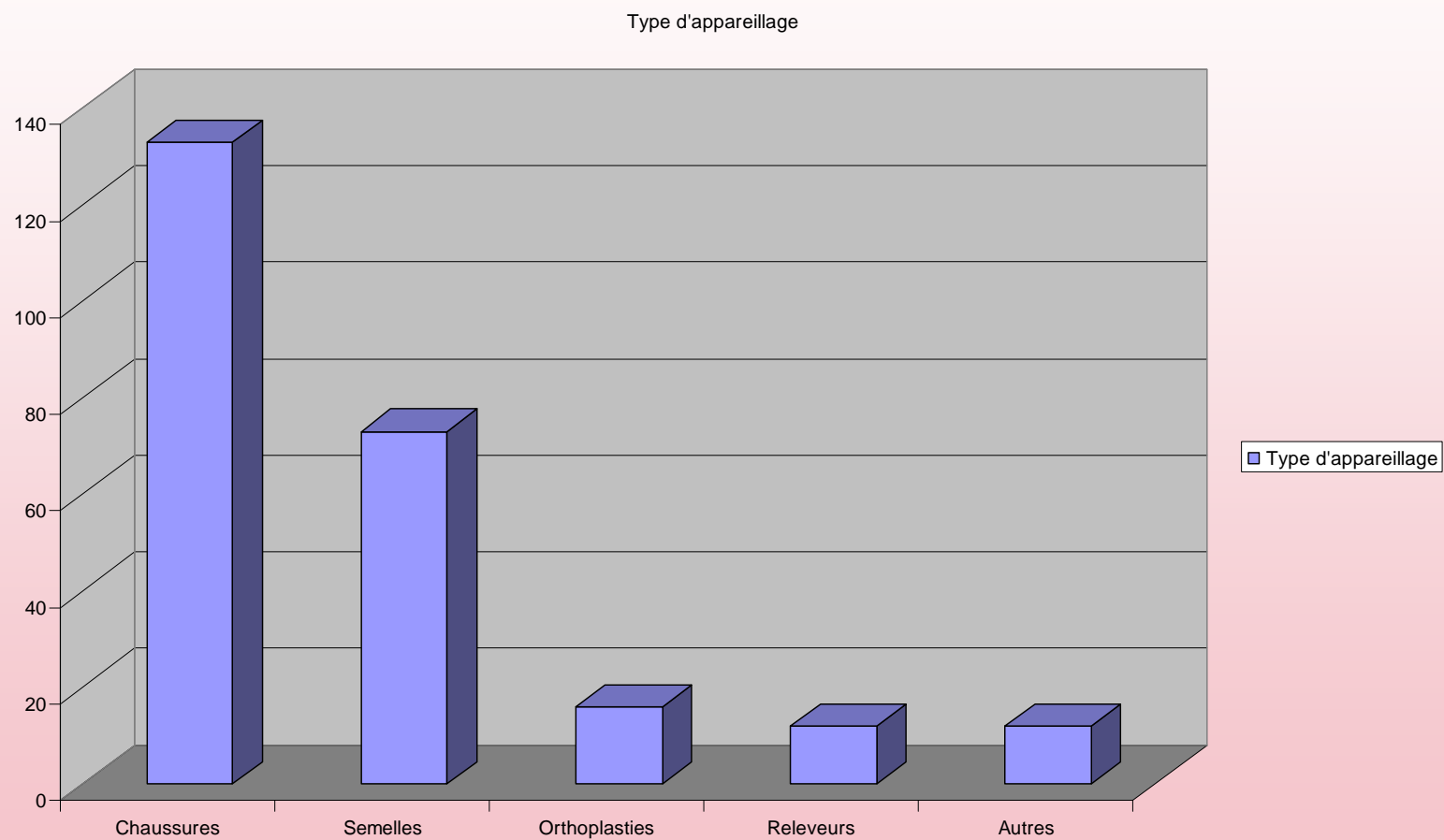
# [ Quelle prise en charge? ]

- Appareillage : 72%
- Soins de pédicurie : 45%
- Chirurgie du pied pour 32%
  - 41% des marchants, contre 27%
- Toxine botulique : 10%
  - 20% des marchants, contre 5%

A decorative graphic consisting of a thin red circle. A horizontal yellow bar with a gradient from left to right is positioned across the middle of the circle. A purple left square bracket is on the left side of the yellow bar, and a red right square bracket is on the right side. The word "Appareillage" is written in purple text on the yellow bar.

Appareillage

145 personnes ont bénéficié d'appareillage



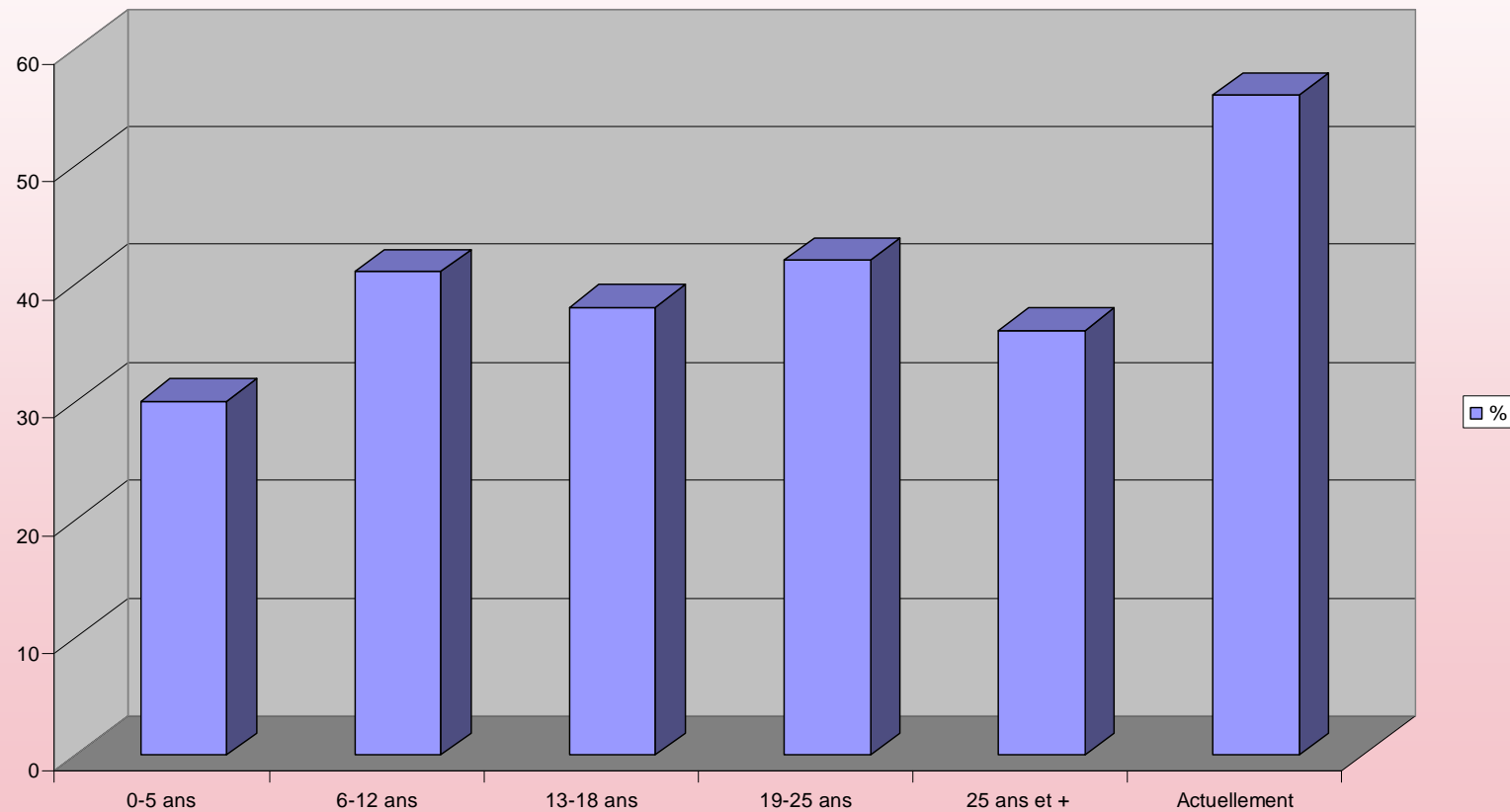


# [Autres appareillage]

- Attèle de posture de pied : 4
- Semelles compensation : 3
- Phelps : 2
- Attèle anti talus : 1
- Coquille :1
- Coque:1

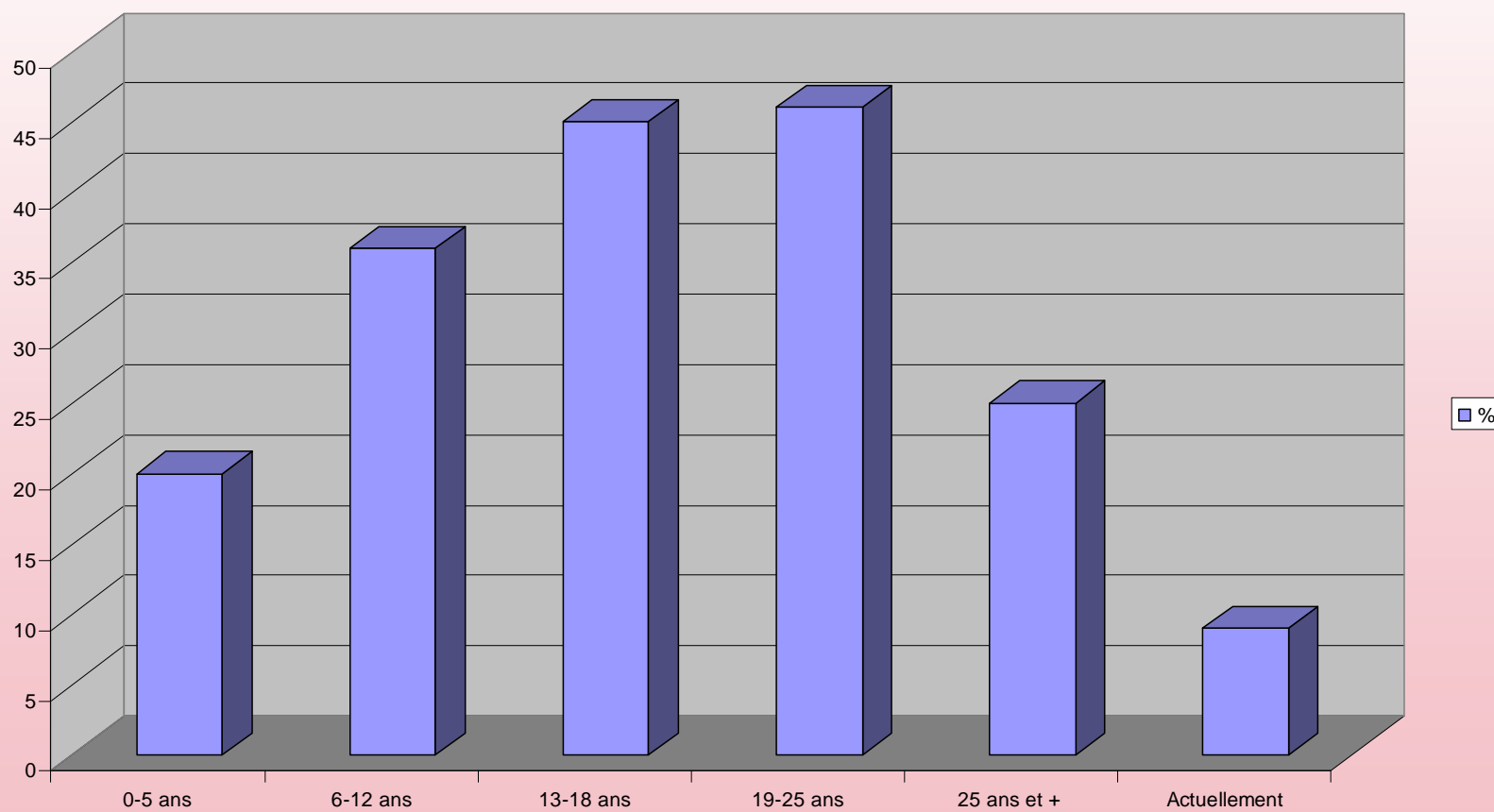
## Chaussures orthopédiques, Périodes d'utilisation sur 133 personnes ( 78%)

Port de chaussures orthopédiques



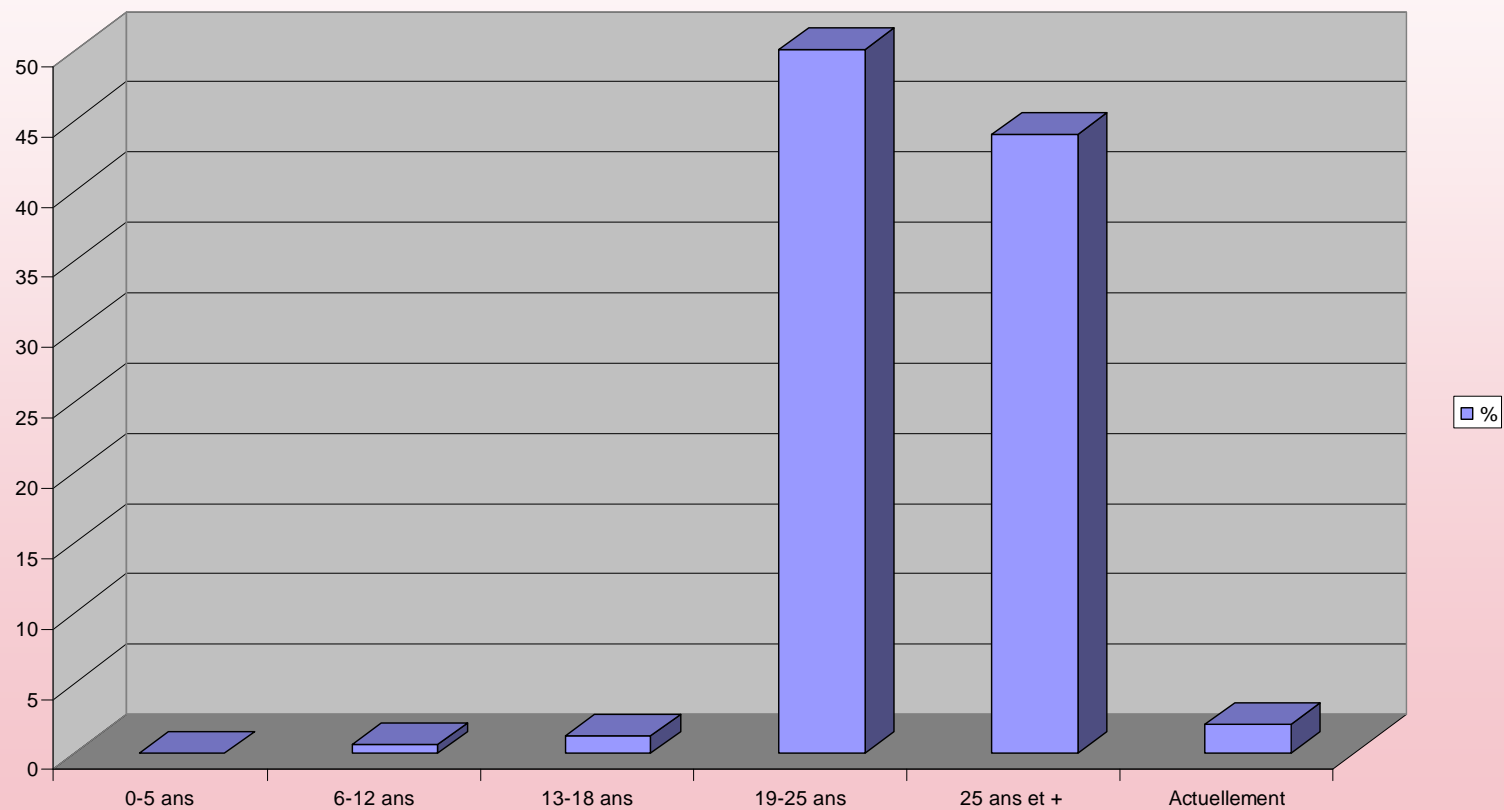
## Semelles orthopédiques, Périodes d'utilisation sur 73 personnes

Port de semelles orthopédiques



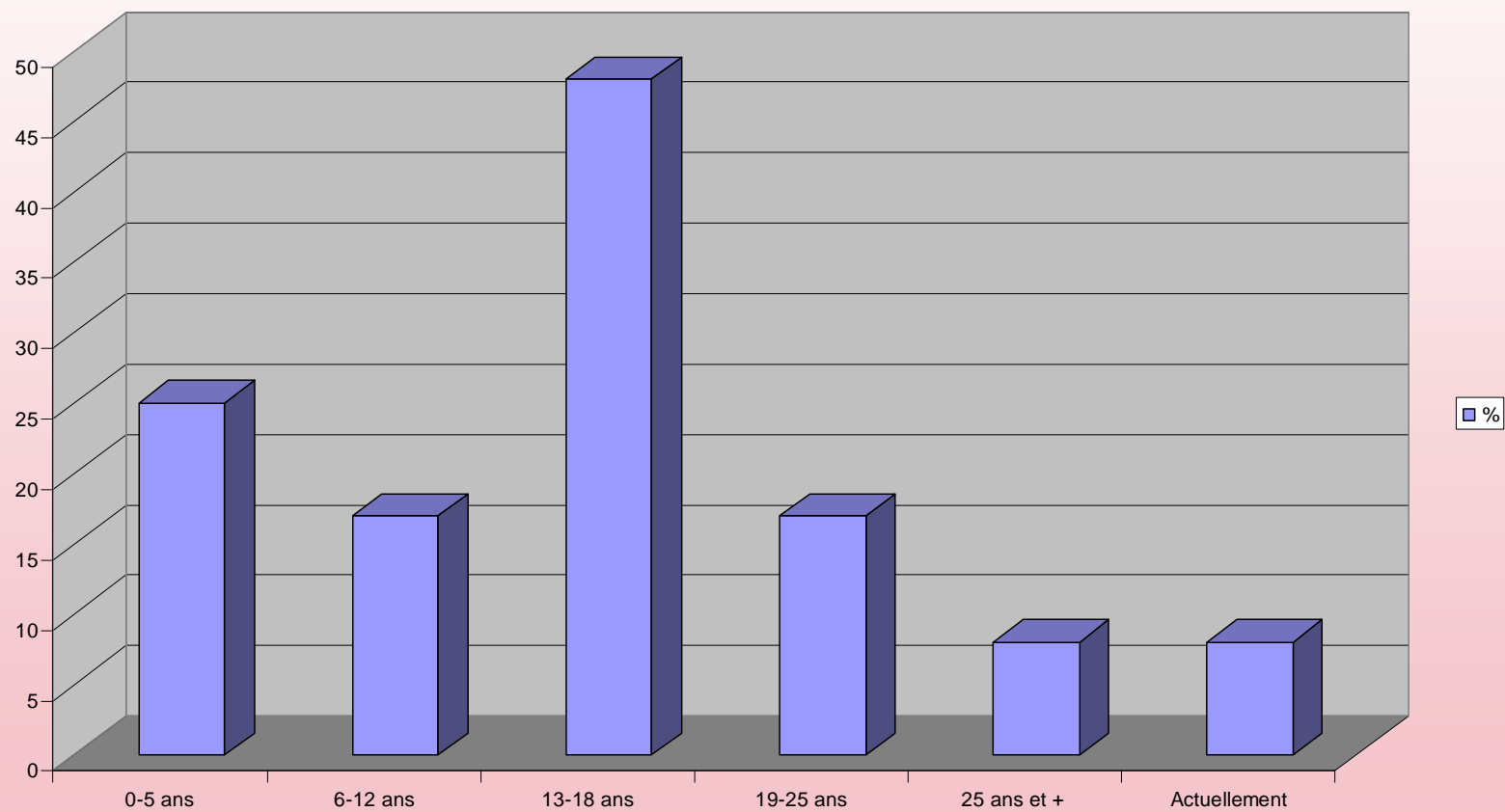
# Orthoplasties, Périodes d'utilisation sur 16 personnes

Orthoplasties



# Releveurs, Périodes d'utilisation sur 12 personnes

Releveurs



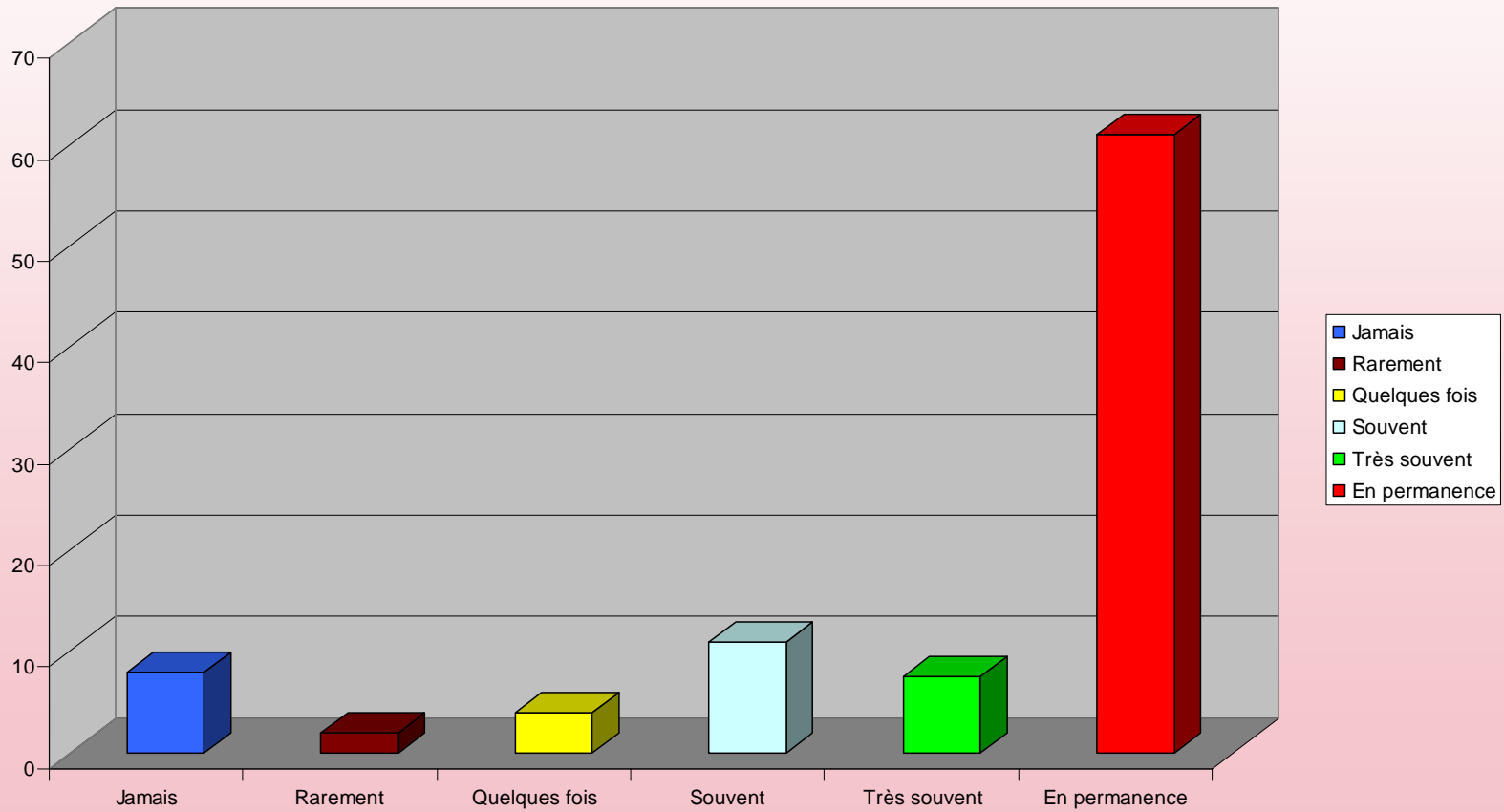
[

]

Quand utilisez vous l'appareillage?

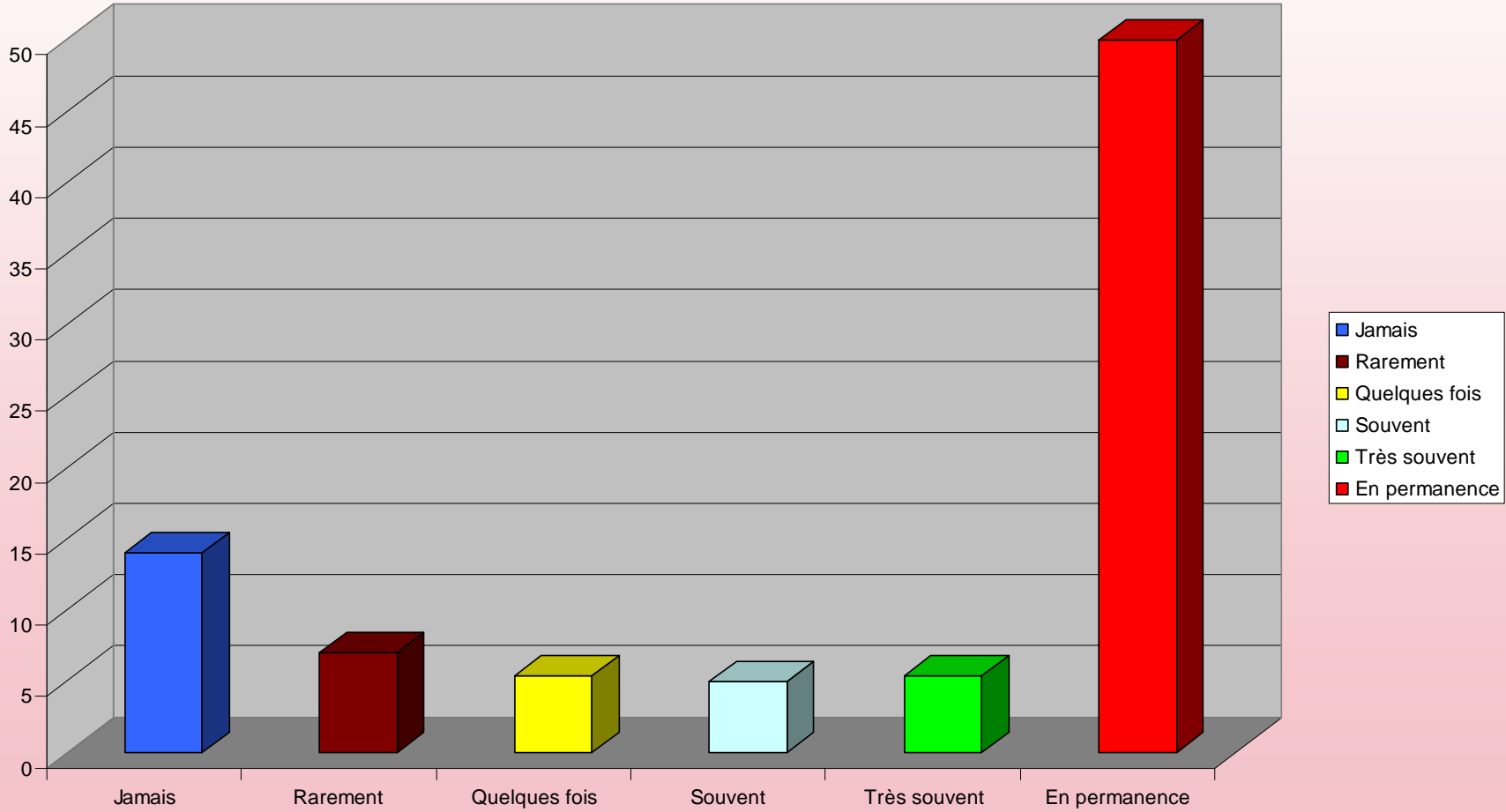
# [ Chaussures orthopédiques ]

Chaussures orthopédiques



# Semelles orthopédiques

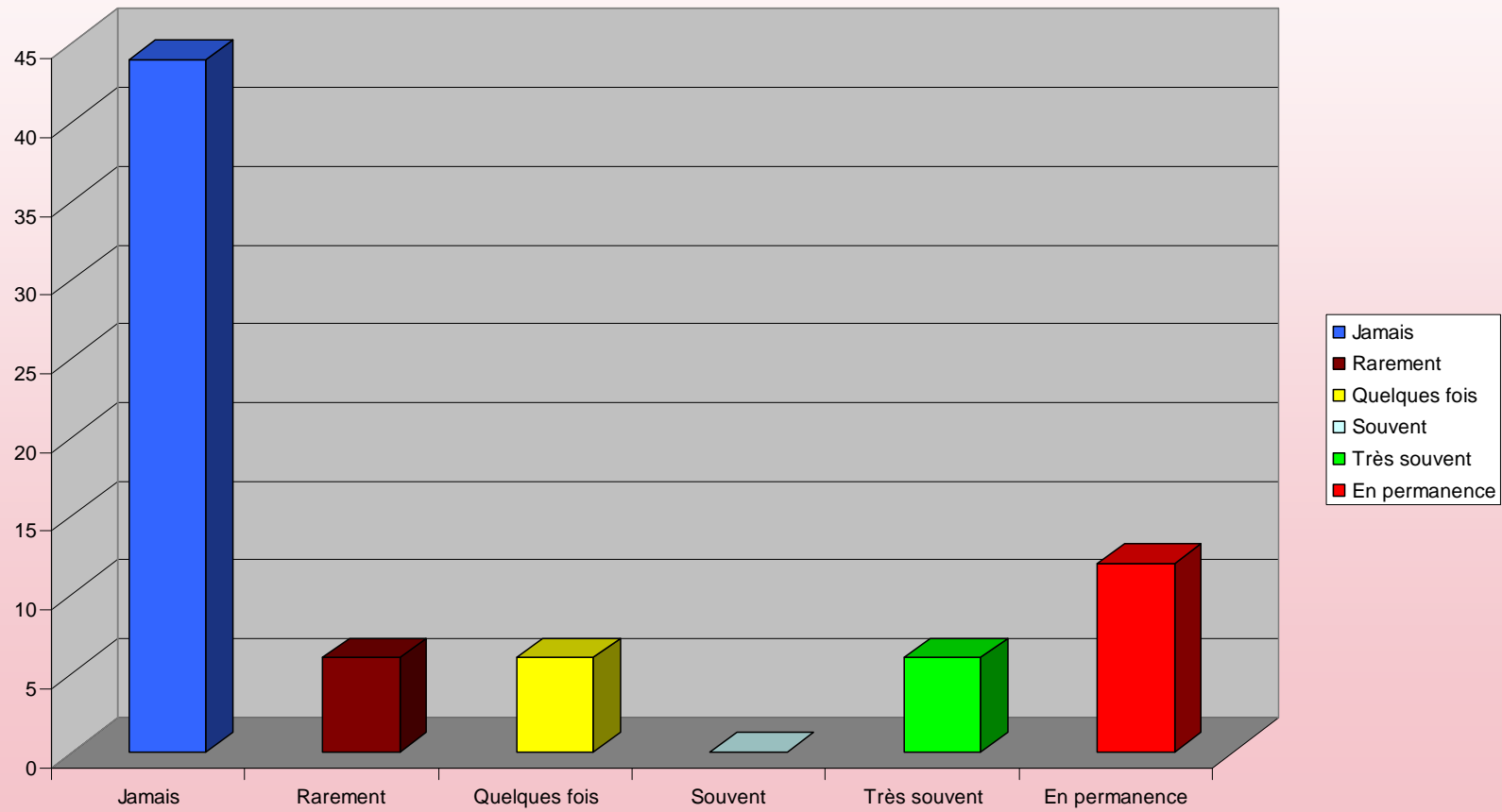
Semelles orthopédiques





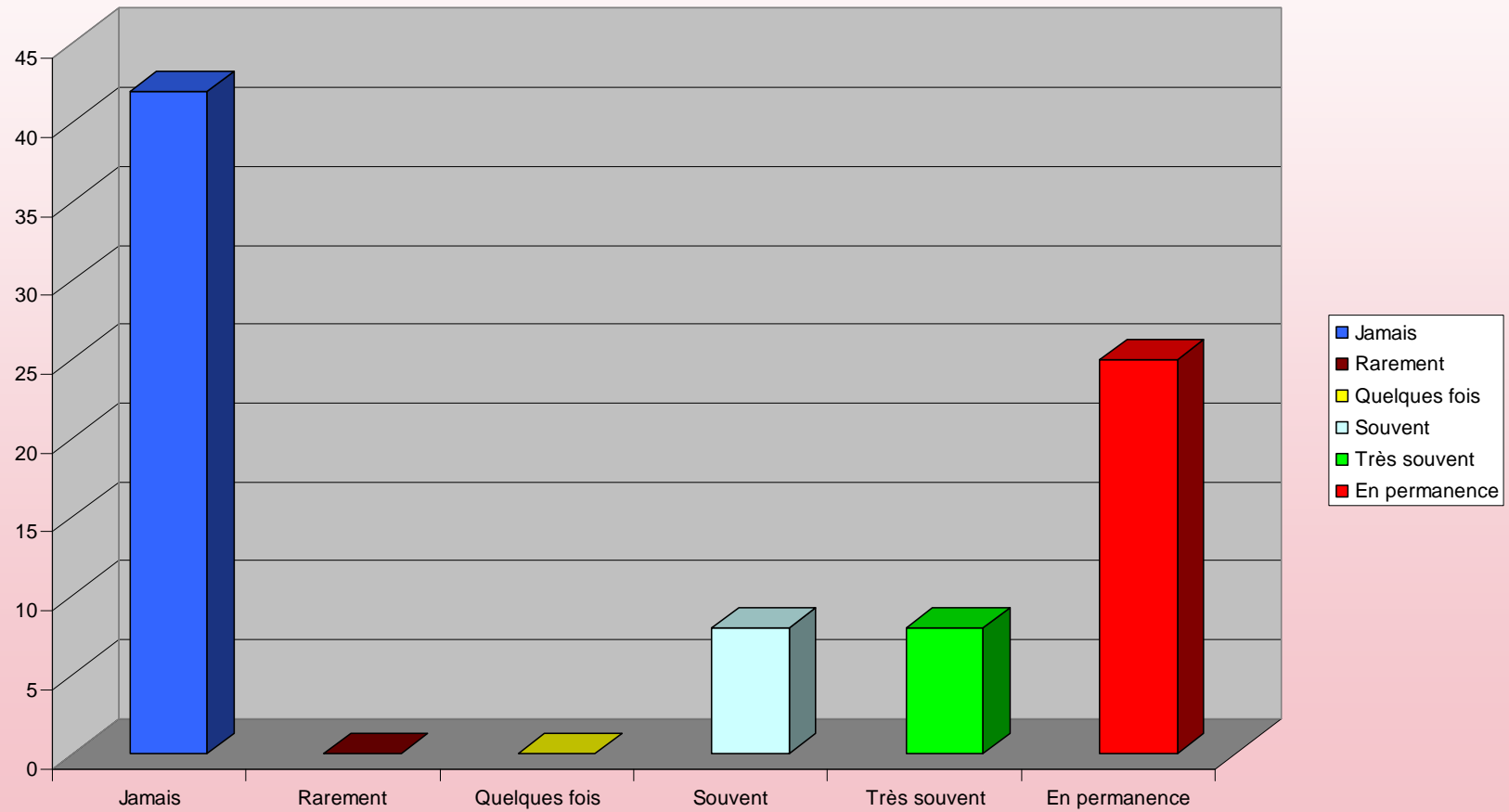
# [ Orthoplasties ]

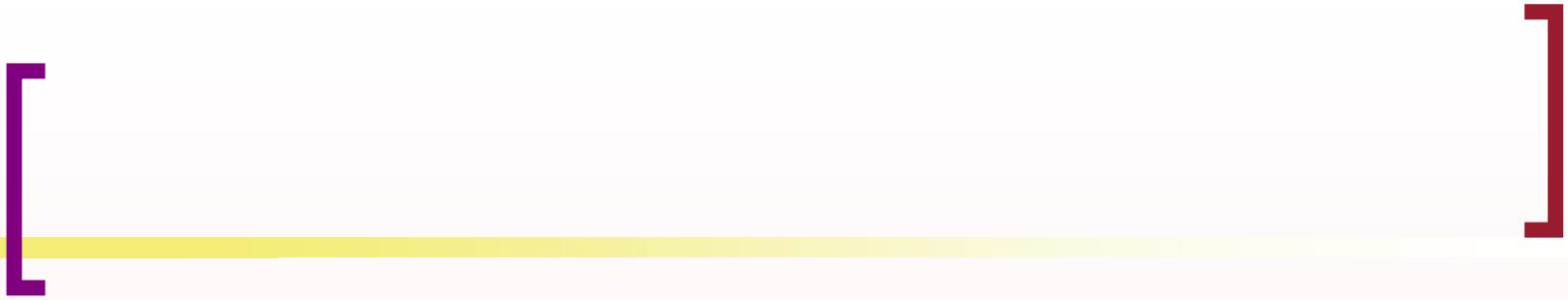
Orthoplasties



# [ Releveurs ]

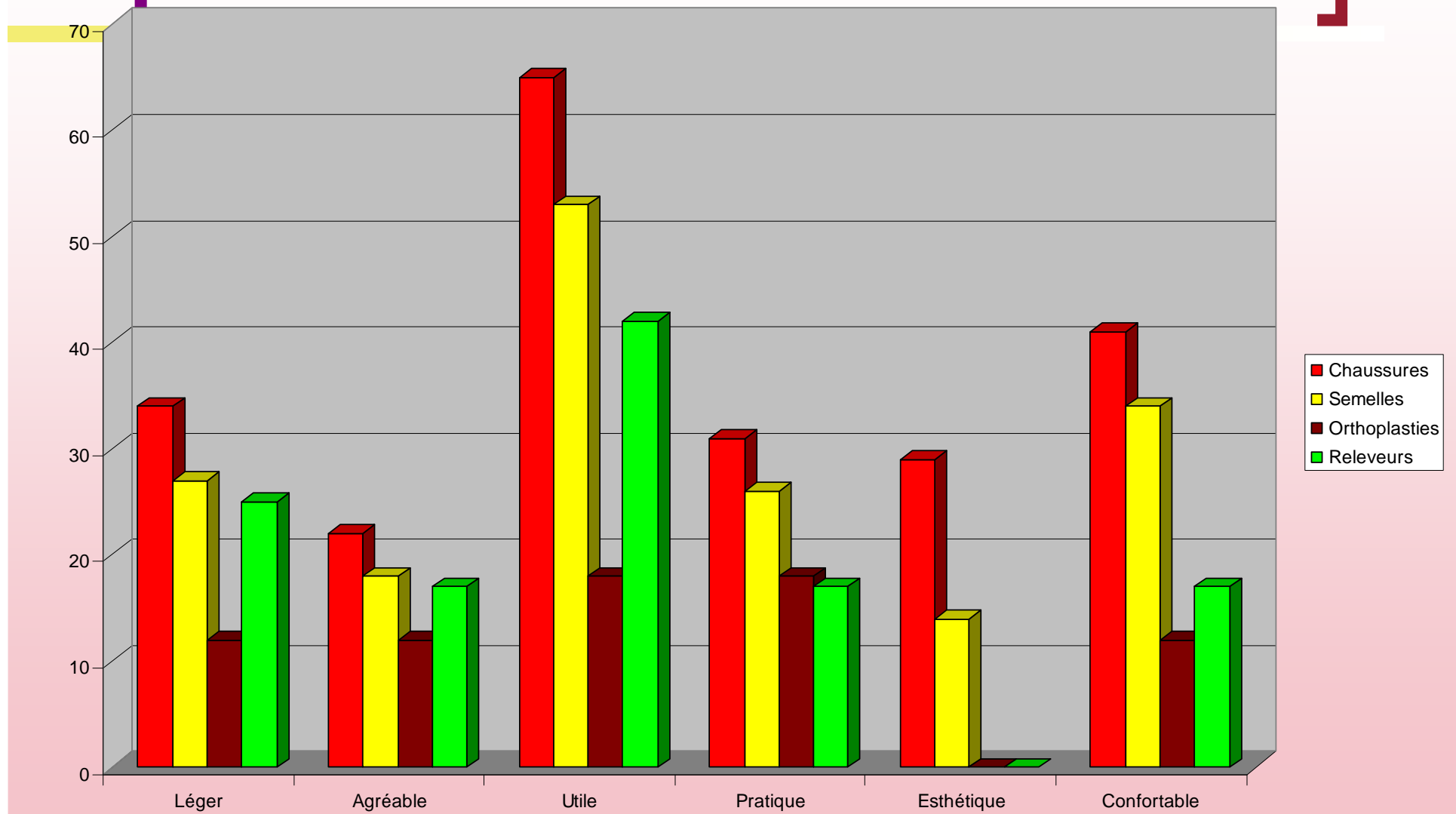
Releveurs



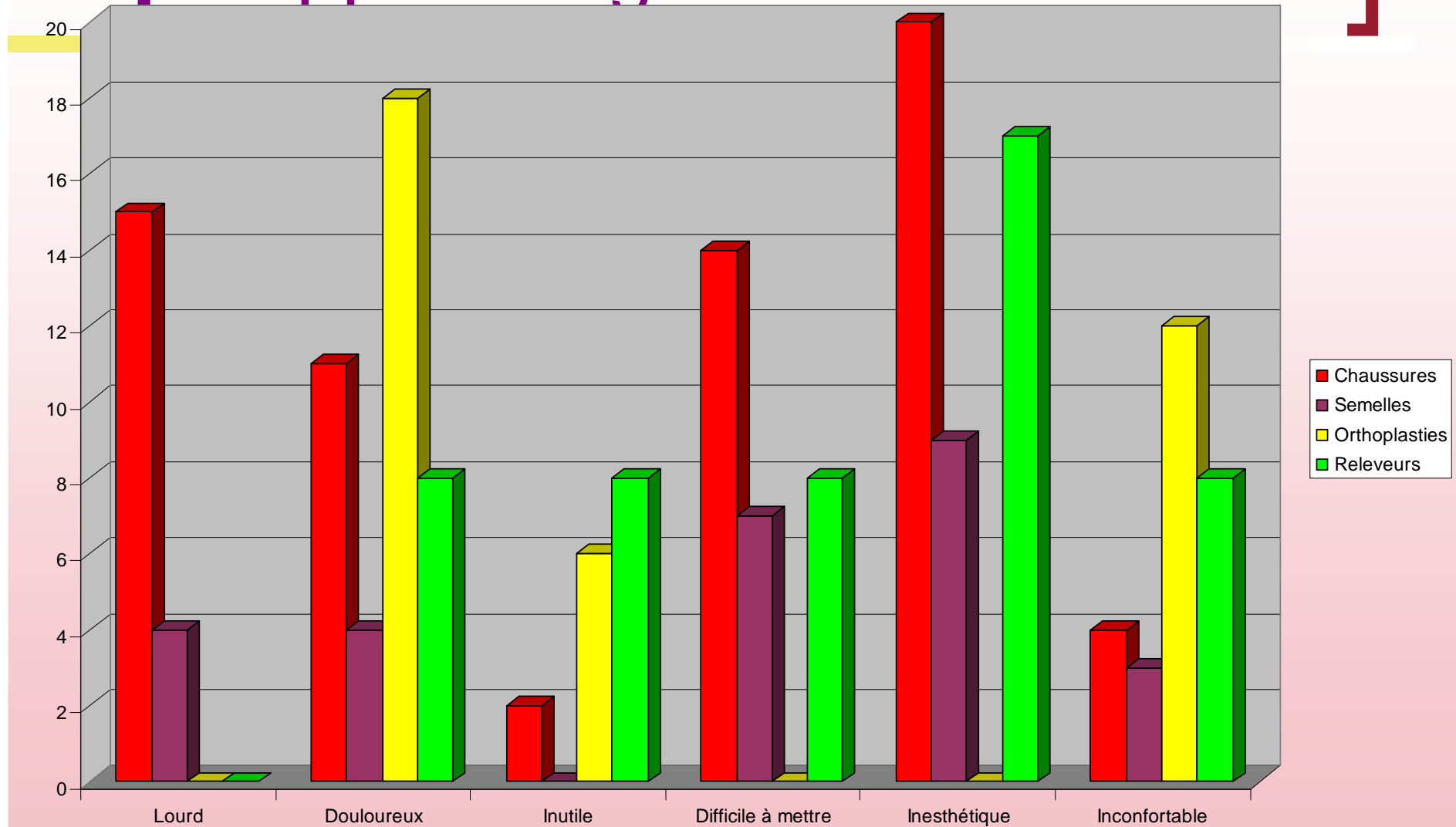
- 
- 
- Mise de l'appareillage seul dans 50% des cas, sauf pour releveurs et orthoplasties
  - Bénéfices obtenus
    - Soutien orthopédique 57%
    - Aide pour la marche 55%
    - Prévention des déformations 40%
    - Posture, protection 38%
    - Aide pour les transferts 28%
    - Soulagement, réduction des douleurs 17%

- 
- Suivi dans l'utilisation de l'appareillage
  - Oui : 85%
    - Podo-orthésistes : 55%
    - Médecins MPR : 44%
    - Médecins généralistes: 18%
    - Podologue : 8%
    - Autres :24% (ergothérapeutes essentiellement)

# L'appareillage est:



# L'appareillage est



## [ Au total ]

- l'appareillage tient une place importante mais qui tend à diminuer à l'âge adulte,
- le chaussage orthopédique représente l'essentiel de cet appareillage.
- Les soins de pédicurie et la chirurgie tiennent une place également non négligeable dans la prise en charge,
- la toxine botulique dans cette localisation semble finalement peu prescrite.
- La démarche thérapeutique semble en partie guidée par la conservation ou non de la marche